

# STRATEGI FOR BYENS PARKER OG GRØNNE OMRÅDER

2012



RUDERSDAL  
KOMMUNE

# KOLOFON

STRATEGI FOR BYENS PARKER OG  
GRØNNE OMRÅDER

Udarbejdet af NIRAS Konsulenterne og  
Rudersdal Kommune, Teknik og Miljø -  
Natur, Park og Miljø 2012

## INDHOLD

FORORD	3
INTRO	4
ANALYSEMETODE	6
BIRKERØD BYDELSPROFIL	8
BIRKERØD GRØN STRATEGI	18
HOLTE BYDELSPROFIL	22
HOLTE GRØN STRATEGI	28
NÆRUM BYDELSPROFIL	32
NÆRUM GRØN STRATEGI	39
BISTRUP BYDELSPROFIL	42
BISTRUP GRØN STRATEGI	47
VEDBÆK BYDELSPROFIL	50
VEDBÆK GRØN STRATEGI	55
GL. HOLTE BYDELSPROFIL	58
GL. HOLTE GRØN STRATEGI	63
SKODSBORG BYDELSPROFIL	66
SKODSBORG GRØN STRATEGI	69
TRØRØD BYDELSPROFIL	72
TRØRØD GRØN STRATEGI	75
HØSTERKØB BYDELSPROFIL	78
HØSTERKØB GRØN STRATEGI	81
SØLLERØD BYDELSPROFIL	84
SØLLERØD GRØN STRATEGI	86
BRÅDEBÆK BYDELSPROFIL	88
BRÅDEBÆK GRØN STRATEGI	90

# FORORD

## PARK- OG NATURPOLITIKKEN

Rudersdal Kommune vedtog i foråret 2012 Park- og Naturpolitik, der sætter fokus på værdier og udviklingsmuligheder i de store landskabsstrøg, byernes grønne områder, skovene, naturområderne, søerne og kysten, samt stier og ruter i hele Rudersdal Kommune. Målet med politikken er at sikre og udvikle oplevelsesrig natur og grønne områder, der tilgodeser borgernes rekreative behov, at afveje balancen mellem beskyttelse og benyttelse, og at skabe et fælles grundlag og ansvar for at beskytte og udvikle de grønne værdier.

Det er Kommunalbestyrelsens vision, at Rudersdal Kommune skal være landets bedste bokommune. Naturen, friluftslivet og borgernes sundhed spiller en væsentlig rolle i opfyldelsen af visionen.

Byernes parker og grønne områder er medvirkende til at sikre borgernes daglige muligheder for rekreation og fysisk aktivitet. De er grønne mødesteder og giver bydelene identitet og karakter.

Strategi for byens parker og grønne områder er den første i en række af strategier der følger op på kommunens Park- og Naturpolitik. Strategien er primært et internt dokument og forvaltningens overblik over værdierne og udviklingspotentialerne i de kommunale parker og grønne områder. Strategien vil senere danne grundlag for udarbejdelse af konkrete handlingsplaner for de enkelte områder. Indsætterne i handlingsplanerne vil fremgå af årsplanerne i partnerskabet mellem Teknik og Miljø administration og Drift, hvor der hvert år vil blive prioriteret en række parker og grønne områder.

I handlingsplanerne vil områdernes planlægningsmæssige forhold vedrørende natur, kulturmiljøer, miljø, sundhed, klimatil-

pasning og konkrete udviklingsmuligheder blive yderligere konkretiseret.

Strategi for byens parker og grønne områder indeholder en helhedsorienteret gennemgang af kommunens 11 bydeles grønne profil samt en konkluderende grøn strategi for bydelene med konkrete mål for de vigtigste parker og grønne områder.

Strategien er et redskab til at kunne prioritere og målrette den fremtidige drift og udvikling af byens grønne områder, der forvaltes af Rudersdal Kommune. Dette så parkerne og de grønne områder kan blive endnu bedre til at tilbyde borgerne attraktiv natur, rum for fysisk aktivitet, oplevelsesmuligheder og områder for klimatilpasning.

Samtidig er strategien et vigtigt redskab i samarbejdet med kommunens andre forvaltninger i forhold til planlægning af faciliteter og udvikling af aktiviteter i de grønne områder.

# INTRO



## BYENS PARKER OG GRØNNE OMRÅDER

Byens grønne områder omfatter kommunale parker, grønne områder og grønne kiler inde i byerne. En park er et grønt område, som er bevidst formgivet og med et relativt højt plejeniveau. Et grønt område er et område, der har et mere naturnært præg. En grøn kile er et langstrakt grønt område, der strækker sig fra det åbne land ind i byen.

## BYENS PARKER OG GRØNNE OMRÅDER

Parkerne og de grønne områder i Rudersdal Kommune har forskellig karakter og udtryk alt afhængig af plejeniveau, størrelse og beliggenhed. Flere af parkerne er vigtige samlingssteder omkring traditioner og aktiviteter. Nogle steder samles man om en familieaktivitet, andre steder er kendt som de unges mødested. Nogle parker er det naturlige centrum for en bydel, mens andre har meget lokal karakter. Det er en stor kvalitet, at parkerne byder på forskellige aktiviteter og landskabsmæssige udtryk, så de tilsammen udgør en mangfoldig vifte af grønne og rekreative tilbud.

Med Strategi for byens parker og grønne områder er formålet at skabe overblik over det grønne og rekreative indhold i bydelene. Dette gøres for at kunne prioritere de fremtidige indsatser i parkerne og de grønne områder og synliggøre, hvor der er behov for at revitalisere, ændre

eller skabe nyt. Dette ved eksempelvis at ændre i plejeniveauet, skabe nye grønne og rekreative tilbud eller udbygge med forbindelser mellem de grønne områder og naturområderne udenfor byerne.

Strategien er opbygget, så der for hver bydel vises en bydelsprofil efterfulgt af beskrivelser og målsætninger for de væsentligste kommunale parker og grønne områder i bydelen. For hver bydel konkluderes udviklingsmålsætningerne i en samlet grøn strategi for de kommunale arealer.

I bydelsprofilen vises ud over de områder, som Rudersdal Kommune forvalter, også naturarealer i byranden og friarealer i tættere bebyggelser samt fx sportsarealer eller kolonihaver, der spiller en vigtig rolle i bydelens identitet og struktur, og udgør den kontekst, som de kommunale grønne områder optræder i. Der redegøres også for bydelens befolkningssammensætning og struktur.



# ANALYSEMETODER

## SÅDAN BRUGES STRATEGIEN

Strategien skal bruges som et opslagsværk, der dels giver en oversigtlig beskrivelse af de enkelte områder og dels giver et samlet overblik, så områderne og de bydele, de ligger i, kan sammenholdes med hinanden. Dermed kan styrker og mangler i de enkelte områder tydeliggøres. Dette overblik kan være en hjælp i det daglige arbejde og i prioriteringen af områdernes plejeniveau, funktion og udvikling.

## ANALYSEMETODER

I bydelsprofilerne for de 11 bydele gives en helhedsorienteret karakteristik af den enkelte bydel, de vigtigste træk i områdets fremtræden og struktur, byernes samspil til omgivelserne og det åbne land, bydelens oplevelses- og anvendelsesmæssige indhold samt bydelens rolle i kommunen.

I analyserne af de vigtigste parker, grønne områder og grønne kiler gives et helhedsorienteret indtryk af områdernes vigtigste træk og ydre fremtræden, landskabsarkitektonisk værdi, plejeniveau, det oplevelses- og anvendelsesmæssige indhold samt områdets betydning for bydelen som

helhed. Analyserne sammenfattes i kort, tekst og billeder. Signaturforklaring til analysekortene findes bagerst i strategien.

Analysemetoderne er udviklet af kommunen og testet og udført i felten. I processen er der indsamlet stor viden om kommunens grønne områder og dermed tilvejebragt et fælles grundlag at træffe beslutninger om områdernes drift og udvikling på.

## OPLEVELSESVÆRDIER

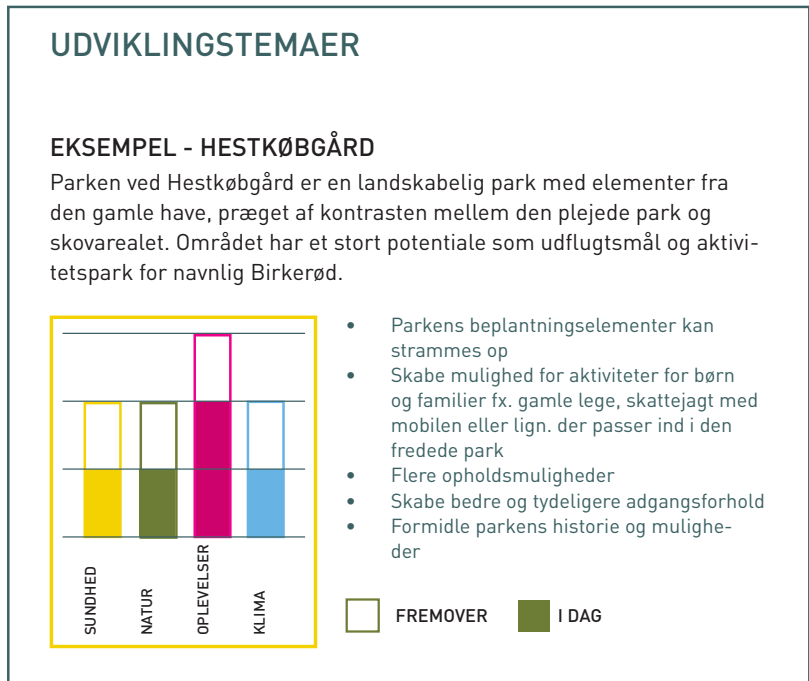
For at beskrive bydelene og byernes grønne områders rekreative kvaliteter og tilbud til borgerne er områdernes oplevelsesværdier beskrevet i 6 grundtyper af oplevelser:

**Naturrigdom** - oplevelse af frodighed og artsrigdom af dyr og planter.

**Fred og ro** - for øret, som kontrast til byens larm eller for øjet, som smukke udsigter.

**Fysisk aktivitet** - mulighed for pladskrævende aktiviteter, løbeture eller sport.

**Identitet og kulturhistorie** - kulturhistoriske spor, der giver følelsen af identitet eller tilhørsforhold.



**Socialt fællesskab** - mødesteder for mennesker eller ramme for begivenheder og socialt samvær.

**Læring og undervisning** - muligheder for læring eller aktiviteter, der kan supplere undervisning

Hver oplevelsesværdi er vurderet i felten og beskrevet på en skala fra 1-3. Eksempelvis opleves et områdes naturrigdom som 1, hvis der er en græsplæne med spredte træer, som 2 når der er varierede bevoksningstyper med forskelligt plejeniveau og artssammensætning, og som 3 når der opleves et rigt fugleliv, mange varierede bevoksningstyper og eksempelvis græssende dyr.

### UDVIKLINGSTEMAER

I udviklingen af byernes grønne områder sættes der yderligere fokus på "Park- og Naturpolitikens" udviklingstemaer: Natur, Sundhed, Oplevelser og Klima. Fokus for de enkelte udviklingstemaer er defineret således:

**Sundhed** – er fokuseret på områdernes nuværende indhold af og udviklingsmuligheder for fysisk aktivitet. Altså områdernes indhold af faciliteter eller plads til

aktiviteter.

**Natur** – er fokuseret på områdernes eksisterende og fremtidige biodiversitet og evne som levested for dyr og planter.

**Oplevelser** – er fokuseret omkring det eksisterende indhold af forskellige oplevelsesværdier, deres styrke samt mulighederne for at øge indholdet af oplevelser for borgerne.

**Klima** – er fokuseret på områdernes mulighed for at rumme mere eller forsinke overfladevand baseret på kommunens Bluespot kortlægning. \*)

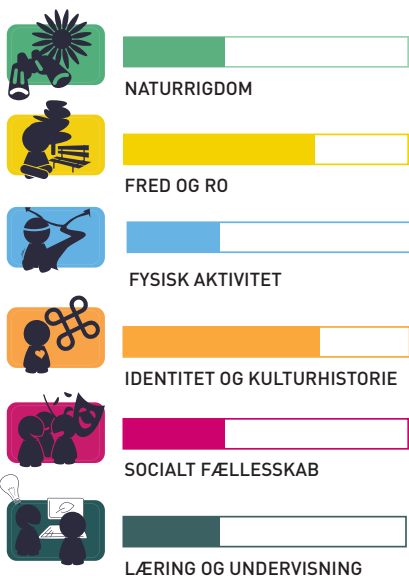
I de grønne strategier gives for parkerne og de grønne områder en værdi for områdernes eksisterende indhold og dernæst en værdi for områdernes potentialer for at styrke værdierne. Der gives ligeledes konkrete forslag til, hvordan udviklingstemaerne i områderne kan styrkes. Hvert udviklingstema er vurderet i felten og beskrevet for byernes grønne områder på en skala fra 1-3 vist med en farvet boks. Eksempelvis er sundhed 1 hvis der er stier med mulighed for løb, 2 når der stier af god kvalitet og store åbne arealer med plads til boldspil og aktiviteter, og 3 når

der er gode stier, åbne arealer, samt fx træningspavilloner, legepladser og andre faciliteter. Konkrete potentielle udviklingsmuligheder er beskrevet og vist med en farvet streg.

\*) Bluespot kortlægningen er udelukkende baseret på de terrænmæssige forhold og der vil i forbindelse med klimatilpasningsplanerne komme et yderligere grundlag for at kunne indtænke de grønne områder i en klimatilpasningsindsats.

# BYDELSPROFIL TRØRØD

## OPLEVELSESVÆRDIER



Naturrigdommen er til stede i Trørødparken og i byranden. De private haver sikrer fred og ro. Torvet i byen er socialt mødested og giver identitet. Der er ikke mange aktivitetsmuligheder og ruter.

I Trørød bor ca. 4.680 personer. Trørød har en lidt større andel af børn og unge end kommunen gennemsnitligt. Bydelen består langt hovedsagelig af kvarterer med gamle villaer og parcelhuse. Der er ingen etageejendomme og få enklaver med tæt-lav bebyggelse.

Bydelens grønne områder ligger stort set alle i by-periferien og der er kun en enkelt park i selve byen. Mod nord findes flere gårde og dyrkede arealer. Yderligere er bydelen omgivet af mose, mindre skovområder med bronzealdergravhøje og højdedrag.

### AFGRÆNSNING

Trørød bydel ligger i kommunens østlige del og fra centrum af bydelen er der knap 2 km ud til Øresundskysten. Området grænser mod nord op til Sandbjerg, mod øst afgrænses området af Vedbæk, mod syd af Jægersborg Hegn og Skodsborg og mod vest af Helsingørsmotorvejen og Gl. Holte. Området ved Trørød Skole og kirken er næsten vokset sammen med Gl. Holte, men er ellers omgivet af åbent land og naturområder som Maglemosen, åbne landbrugsarealer ved "Atlantehavet" og skovområderne: Jægersborg Hegn, Kohave Skov og Trørød Skov.

### OPRINDELSE OG KARAKTER

Navnet Trørød er afledt af et mandsnavn, nemlig Trygve og hans rydning. Den ældste del af den tidligere landsby Trørød ligger omkring Trørød Torv, hvor man finder rester af det ældste Trørød såsom de gamle gårde samt to gamle skolebygninger, sprøjtehus og andre småhuse.

Trørød Butikstorv har i dag en række butikker til betjening af lokalområdet. Der er mindre industri kvarterer ved Skelstedet og Stubbeled og ved Frydenlundsvej.

Trørødskolen er en af kommunes største skoler med over tusinde elever. I bydelen findes ligeledes flere institutioner samt kollegieboliger ved Gøngehusvej.

## BORGERSAMMENSÆTNING



- 0-5 årige: 7,4%
- 6-16 årige: 16,5%
- 16-25 årige: 11,3%
- 26-59 årige: 41,1%
- 60-79 årige: 19,6%
- 80+ årige: 4,1%

### GRØN PROFIL

Trørød er en samlet bydel omgivet af det omkringliggende åbne landskab og naturområder.

Trørødparken med de to mindre søer er den eneste offentlige park i bydelen. Af andre grønne områder i bydelen er det grønne areal langs Ellesletten (ejes af Langhavens ejerlaug) samt haveforeningerne: Majsletten og Skovly samt Haveforeningen Vedbæk, som ligger lidt nord for byen. Trørødskolens udearealer rummer boldbaner og legepladser og ved Grisestien og Frydenlundsvej ligger Trørød tennisklub med flere tennisbaner.

Grisestien, der løber gennem bydelen i den østlige del, har på hele strækningen et grønt forløb og kommer gennem det åbne land, skovområder og æbleplantagen ved Frydenlund. Grisestien er en del af RudersdalRuten og VM TræningsRuten.

De to bynære statsejede skove Trørød Skov og Kohave Skov med Kohaveengen, der kiler sig ind i byen fra hver side, har en vigtig rekreativ værdi for Trørød. Omkring byen findes flere grønne områder og natur. Her er blandt andet Maglemosen med Rævegravene ved Caroline Mathildestien og Maglemoserenden, som løber delvist rørlagt igennem bydelen. Flere stier løber fra bydelen ud i de omkringliggende naturarealer.

Den privatejede ejendom Frydenlund med æbleplantagerne har en særlig karakter og et velbesøgt selvpluk hvert efterår.





	Grønne områder		RudersdalRuten		Bynær skov		Legepladser
	Skoler		Ildrætsanlæg		Bynær natur		Særlige karaktertræk
	Daginstitutioner		Plejecentre		Bynært rekreativt landskab		

# TRØRØDPARKEN

TRØRØDS ENESTE OFFENTLIGE PARK MED TO SØER OG NATURPRÆG



## UDTRYK OG ELEMENTER

Trørødparken ligger i midten af bydelen. Parken er lidt gemt inde mellem parcelhuskvarterer og grundet terrænforskellen mod vest, bemærkes den ikke fra Langhaven. Den gennemgående sti Nyvangstien mellem Skelstedet og Krogholmgårdsvej forløber langs parkens østlige ende.

Parken er etableret i 1960-1970'erne på en tidligere lossepladsgrund i takt med udviklingen af parcelhuskvarterne.

Parken indeholder to mindre søer med småøer og har et kuperet terræn med mulighed for at færdes både nede ved vandet og højere oppe i terrænet. Parken har en gennemgående grussti med sidestier og der er 5 indgange til parken, hvoraf den ene er mere uformel end de andre.

Parken opleves som opdelt i flere rum og der er tre åbne græsflader i parken.

Dele af parken fremstår oplejet med større træer og krat. I parken er enkelte reminiscenser fra den tidligere mere vejlejede park såsom rosenbuske langs stien i parkens nordlige del. Langs skellet mod nord er der på en del af strækningen et fredet hasselhegn.

Tre steder langs stierne ved søerne er der opsat bænke, hvorfra man kan nyde udsigten udover søerne, der dog er meget tilgroede. Det er ikke muligt at komme rundt om de to søer, da de støder op til private havegrunde.

## BRUGERE OG FUNKTIONER

Udover bænke er der ingen faciliteter i parken, der hovedsageligt bruges til hundeluftning og gennemgangsareal.

## OPLEVELSESVÆRDIER

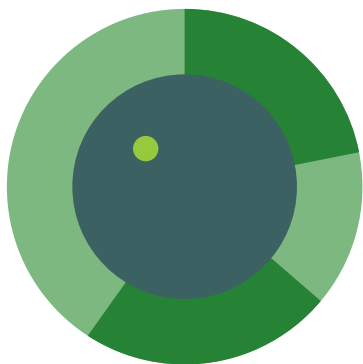


Trørødparken opleves som et sted med fred og ro. Da plejeniveauet i dag ikke er højt, er her oplevelse af mere "vild natur", der sammen med dyre- og plantelivet i de to søer er med til at give parken naturpræg. Der er ikke mange faciliteter i parken.



# GRØN STRATEGI TRØRØD

TRØRØD SKAL UNDERSTØTTES OG FASTHOLDES SOM DEN SAMLEDE BY MED DE GRØNNE VILLAHAVER OMGIVET AF ÅBENT LAND, LANDBRUGSAREALER OG SKOV.



Trørød bydel er i dag kendetegnet ved byen omgivet af skov og åbent landbrugland.

## I BYDELEN

Trørød er grøn med sine mange villa- og parcelhushaver og tæt-lav bebyggelser. Naturen findes udenfor byen, så god tilgængelighed til naturområderne er vigtig for at sikre det rekreative tilbud i byområdet. Nærheden til kysten, der er tæt på, kan ligeledes styrkes.

Bydelens sociale mødesteder er i dag Bytorvet og området omkring skolen. Trørødparken kan få større betydning i bydelen, hvis området får mere at byde på samt i højere grad synliggøres som et aktivt sted i bydelen.

Trørødparken kan som byens eneste grønne område tilføjes flere faciliteter og oplevelser. Nye tiltag kan styrke oplevelsen af mere plejet natur eksempelvis ved søerne i parken som kontrast til naturen i bykanten. Yderligere kan parken rumme flere arealer til bestemte funktioner som boldspil, legeplads m.v. og derved styrke mulighederne for oplevelser, der ikke findes i parcelhushaverne eller ude i naturområderne omkring byen.

### UDVIKLINGSTEMAER



#### Sundhed

Trørød er velforsynet med ruter, men kan styrkes i forhold til fysisk aktivitet ved at rumme flere faciliteter og aktivitetsmuligheder.



#### Natur

Naturen er i byens kant, men kan gøres mere tilgængelig.



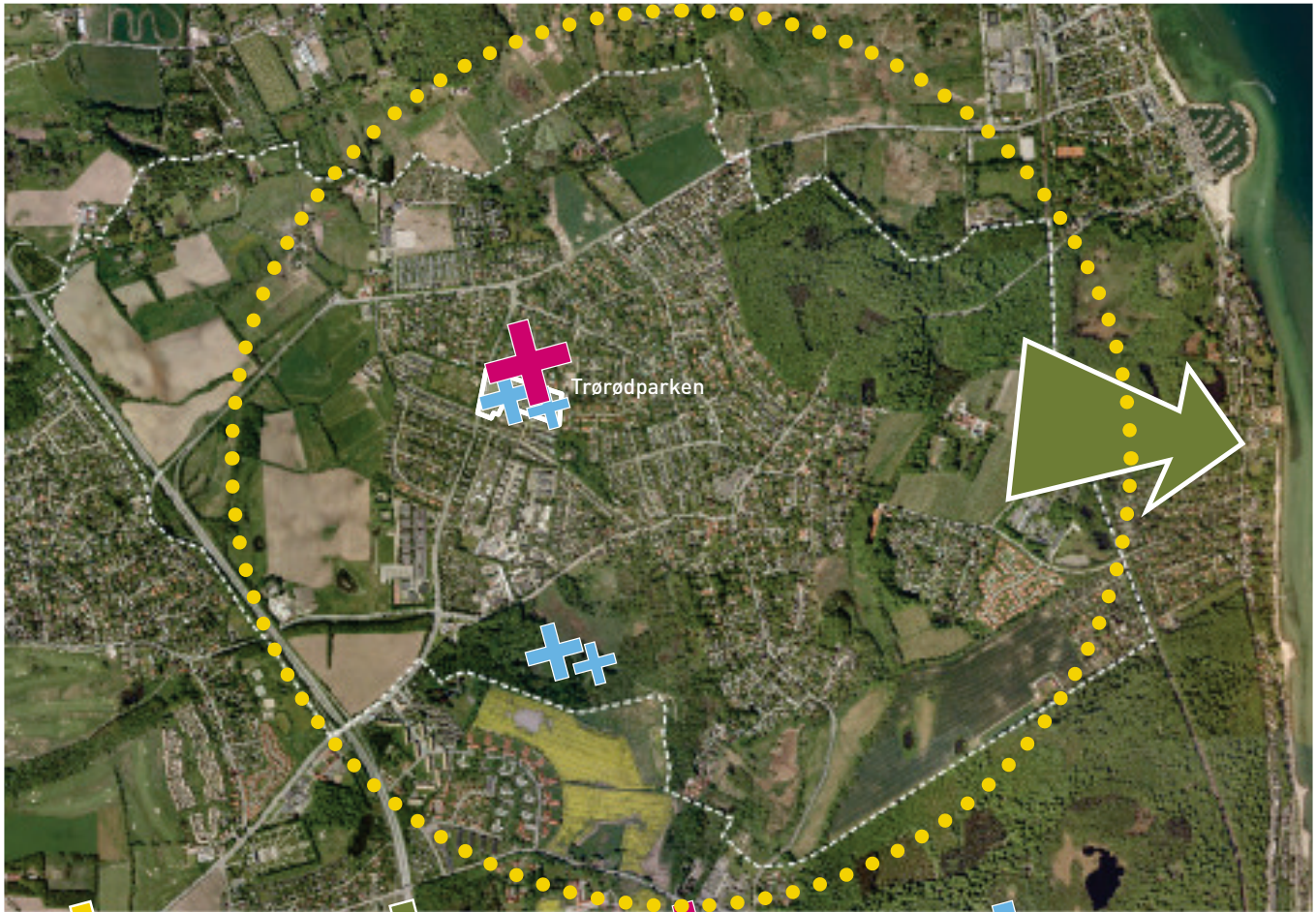
#### Oplevelser

Oplevelse af grønne mødesteder med aktiviteter skal forbedres.



#### Klima

Enkelte områder op mod Maglemosen og de centrale byområder ligger i lavninger med oversvømmelsesrisiko. Trørødparken og Kohave Skov syd for Trørød kan muligvis afhjælpe bortledningen af overfladevand.



STYRKE MOTIONS-  
FACILITETER SOM  
SUPPLEMENT TIL  
DE EKSISTERENDE  
RUTER



STYRKE ADGAN-  
GEN TIL KYSTEN



STYRKE TRØRØDPAR-  
KENS OPLEVELSES-  
MULIGHEDER



TRØRØDPARKEN OG  
KOHAVE SKOV KAN  
EVT. RUMME MERE  
VAND



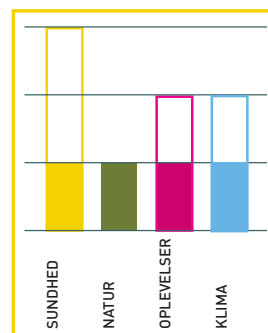
## MÅL OG INDSÆTTER I DE GRØNNE OMRÅDER

□ FREMOVER    ■ I DAG

### TRØRØDPARKEN

Trørødparken er en stor park midt i bydelen, der er lidt gemt, men har potentialer for at fylde mere i bydelen som et aktivt grønt mødested og rumme flere faciliteter til aktiviteter.

Indgangene skal åbnes op mod omgivelserne og kontakten til søerne skal styrkes. Parkens to søer kan muligvis tage mere regnvand fra omgivelserne.



- Sundhed skal højnes med nye tilbud og faciliteter fx legeplads m.v.
- Parken skal generelt strammes op med hensyn til beplantning og stierne og ved omlægning af plejen.
- Mulighed for kig ind i parken og til søen fra Langhaven skal styrkes.
- Styrke oplevelsen af en varieret beplantning.
- Bedre kontakt til søerne ved trædæk.
- Mulighed for at være klimaareal skal undersøges.

## SIGNATUR PARK-KORT

### OMRÅDEGRÆNSE



### MARKANT BEPLANTNING



### BYGNINGER

